



Michał Tyszka
PRACOWNIA PROJEKTOWA
tel. 660.882.601
www.tyszka.pl

Konstrukcje Budowlane Michał Tyszka
76-200 Słupsk
ul. Powstańców Warszawskich 1/2
NIP: 839-265-72-35

WOJEWÓDZKI URZĄD
OCHRONY ZABYTKÓW
w Gdańsku
DELEGATURA W SŁUPSKU
76-200 SŁUPSK, ul. Jaracza 6
tel/fax 59 842-84-34, NIP 583-20-97-544

PROJEKT PRAC REMONTOWYCH I RESTAURATORSKICH W KOŚCIELE PARAFIALNYM W ŁUPAWIE WRAZ Z WYMIANĄ UTWARDZEŃ TERENU

Adres kategoria obiekту budowlanego	Łupawa 38, 76 – 242 Łupawa dz. nr ewidencyjny: 166 obręb ewidencyjny: 0010 Łupawa, jednostka ewidencyjna: gmina Potęgowo ID działki: 221207_2.0010.166 Kościół Parafialny pw. Matki Boskiej Częstochowskiej w Łupawie Kategoria obiektu budowlanego: X Nr rejestru zabytków Województwa Pomorskiego 201 (nr dawnego rejestru zabytków Województwa Słupskiego - 76) Data wpisu – 02.02.1961
Inwestor	Parafia pw. Matki Boskiej Częstochowskiej w Łupawie Łupawa 38 76 – 242 Łupawa
Zgodnie z wymogami art. 34, ust. 3d punkt 3 ustawy z dnia 7 lipca 1994r. „Prawo Budowlane” oświadczam, że projekt prac remontowych i restauratorskich budynku kościoła Parafialnego pw. Matki Boskiej Częstochowskiej w Łupawie wraz z wymianą utwardzeń terenu na działce o nr ewidencyjnym nr 166 w obrębie ewidencyjnym Łupawa, jednostka ewidencyjna gmina Potęgowo, dla potrzeb i warunków miejscowych został sporządzony zgodnie z obowiązującymi przepisami oraz zasadami wiedzy technicznej na dzień opracowania.	

Projektant:

Branża	Projektant	Uprawnienia	Podpis
Konstrukcja Konservacja	inż. Irena Tyszka	Uprawnienia AN/8346/195/79 Specjalność : konstrukcyjno-budowlana Upr.1/98 PSOZ-I-5345/49/98 Specjalność : konserwatorska	<i>Irena Tyszka</i>

Słupsk luty 2024 roku

1 Zawartość opracowania

1	Zawartość opracowania.....	2
2	Rodzaj i kategoria obiektu budowlanego	4
2.1	Dane ogólne - historia obiektu.....	4
3	Zamierzony sposób użytkowania oraz program użytkowy obiektu budowlanego	4
4	Miejscowy Plan Zagospodarowania Przestrzennego	4
5	Układ przestrzenny oraz forma architektoniczna.....	4
5.1	Wygląd zewnętrzny	4
5.1.1	Elewacja południowo – zachodnia.....	5
5.1.2	Elewacja południowo – wschodnia	5
5.1.3	Elewacja północno – wschodnia	5
5.1.4	Elewacja północno – zachodnia	5
5.2	Opis obiektu.....	5
6	Spełnienie warunków wynikających z zapisów MPZP.....	6
7	Opinia geotechniczna	6
7.1	Budowa geologiczna podłoża gruntowego.....	6
7.2	Warunki wodne.....	6
7.3	Kategoria geotechniczna budynku.....	6
7.4	Sposób posadowienia budynku	7
8	Liczba lokali mieszkalnych i użytkowych	7
9	Dostęp dla osób niepełnosprawnych	7
10	Parametry techniczne obiektu budowlanego charakteryzujące wpływ obiektu budowlanego na środowisko i jego wykorzystywanie oraz na zdrowie ludzi i obiekty sąsiednie	7
10.1	Zapotrzebowanie i jakość wody.....	7
10.2	Ilość, jakość i sposób odprowadzenia ścieków.....	7
10.3	Sposób odprowadzania wód opadowych	7
10.4	Zapotrzebowanie C.O.	7
10.5	Emisja zanieczyszczeń gazowych.....	7
10.6	Rodzaj i ilość wytwarzanych odpadów.....	7
10.7	Właściwości akustyczne oraz emisje drgań, promieniowania elektromagnetycznego i innych zakłóceń	7
10.8	Wpływ obiektu na istniejący drzewostan, powierzchnię ziemi, w tym glebę, wody powierzchniowe	7
10.9	Wpływ obiektu na sąsiednie działki i zabudowę	7
10.10	Ocena ekologiczna	7
11	Analiza technicznych, środowiskowych i ekonomicznych możliwości realizacji wysoce wydajnych systemów alternatywnych zaopatrzenia w energię i ciepło	8
11.1	Oszacowanie rocznego zapotrzebowania na energię użytkową do ogrzewania, wentylacji, przygotowania ciepłej wody użytkowej	8
11.2	Dostępne nośniki energii.....	8
11.3	Wybór dwóch systemów zaopatrzenia w energię do analizy porównawczej	8
11.4	Obliczenia optymalizacyjno-porównawcze dla wybranych systemów zaopatrzenia w energię	8
11.5	Wyniki analizy porównawczej i wybór systemu zaopatrzenia w energię	8
11.6	Analiza technicznych i ekonomicznych możliwości wykorzystania urządzeń, które automatycznie regulują temperaturę oddzielnie w poszczególnych pomieszczeniach lub w wyznaczonej strefie ogrzewanej.....	8
12	Informacje o zasadniczych elementach wyposażenia budowlano-instalacyjnego	8
12.1	Instalacja sanitarna.....	8
12.2	Instalacja wodna.....	8
12.3	Instalacja elektryczna.....	8

12.4	Instalacja wentylacji grawitacyjnej.....	8
12.5	Instalacja wentylacji wspomaganej.....	8
12.6	Instalacja wentylacji mechanicznej.....	8
12.7	Instalacja klimatyzacji	9
12.8	Instalacja gazowa	9
12.9	Instalacja grzewcza	9
12.10	Instalacja piorunochronna.....	9
12.11	Instalacja chłodnicza.....	9
13	Warunki ochrony przeciwpożarowej	9
14	Stan techniczny kościoła.....	9
14.1	Fundamenty.....	9
14.2	Cokół.....	9
14.3	Ściany zewnętrzne	9
14.4	Ściany wewnętrzne	9
14.5	Dach nawy	9
14.6	Dach wieży.....	9
14.7	Okna.....	10
14.8	Drzwi.....	10
14.9	Posadzka	10
14.10	Strop drewniany belkowy i schody na chór drewniane	10
14.11	Teren wokół kościoła.....	10
14.11.1	Stan istniejący.....	10
14.11.2	Stan projektowany	10
15	Zakres prac remontowych i konserwatorskich do wykonania	11
15.1	Malowanie ścian wewnętrznych – stan zachowania i przyczyny zniszczeń	11
15.2	Orynnowanie dachu	12
15.3	Nawierzchnia utwardzona – ścieżki i odpływy z rur spustowych	13
16	Projektowane rozwiązania.....	15
16.1	Malowanie ścian wewnętrznych.....	15
16.2	Orynnowanie (rynny i rury spustowe).....	15
16.2.1	Bryła główna kościoła	15
16.2.2	Wieża kościoła.....	15
16.3	Nawierzchnia utwardzona.....	16
16.4	Odprowadzenie wód opadowych od ściany kościoła	17
17	Obszar oddziaływania	18
17.1	Podstawa opracowania.....	19
17.2	Informacje podstawowe.....	19
17.3	Ustalenie obszaru oddziaływania.....	19
18	Informacja BIOZ.....	21
18.1	Zakres robót całego przedsięwzięcia	22
18.2	Wykaz istniejących obiektów budowlanych.....	22
18.3	Przewidywane zagrożenia w czasie realizacji robót.....	22
18.4	Inne zagrożenia	22
18.5	Szkolenia pracowników	22
19	Uprawnienia i przynależność do izb zawodowych	24
20	Karta ewidencyjna zabytku	27
21	Miejscowy Plan Zagospodarowania Terenu dla obszaru działki numer 166 obręb Łupawa, Gmina Potęgowo	31
21.1	Karta terenu 41-UKr – tereny usług kultu religijnego	31
21.1	Zasady ochrony dziedzictwa kulturowego i zabytków	32
21.1	Fragment załącznika graficznego	34

2 Rodzaj i kategoria obiektu budowlanego

Przedmiotem opracowania jest budynek Kościoła Parafii Matki Boskiej Częstochowskiej w Łupawie oraz teren działki będący w bezpośrednim sąsiedztwie.

Kategoria X – budynki kultu religijnego, jak: kościoły, kaplice, klasztory, cerkwie, zbory, synagogi, meczety oraz domy pogrzebowe, krematoria

2.1 Dane ogólne - historia obiektu

Kościół położony w północnej części wsi, po północnej stronie głównej drogi wiejskiej. W pobliskim sąsiedztwie zabudowa zagrodowa – budynki mieszkalne jednorodzinne, zabudowania gospodarcze oraz budynek użytkowe. Około 100 m na północny – wschód plebania w XIX – wiecznym budynku z czerwonej cegły. Cmentarz przykościelny na planie zbliżonym do owalu z zachowanym w dużym procencie starodrzewiem głównie w postaci klonów. W południowej części cmentarza, przy ogrodzeniu – fragment XIX wiecznego nagrobka oraz kamień z nieczytelnymi inskrypcjami.

Kościół w Łupawie wymieniany jest już w XIII wieku. Następna wzmianka pochodzi z 1494 roku. Przepuszczalnie dolna część wieży obecnego XVIII – wiecznego kościoła pochodzi z dawnego założenia gotyckiego. Pierwotna świątynia spłonęła w czasie wojny 30 – letniej (1618 – 1648). Następny kościół stanął w latach 60 – tych XVII wieku, a obecny w 1772 roku. Na wschodniej ścianie, wewnątrz kościoła, jeszcze przed II wojną światową istniała inskrypcja wymieniająca fundatorów świątyni generała Filipa Wilhelma von Grumckow i tajnego radcę Michała Ernesta von Boehn, a także mistrza murarskiego, który pracował przy jej wzniesieniu – Jan Gottfried. Podana była także data ukończenia budowy – roku 1772. Jeszcze w 1959 roku zachowane były po obu stronach kościoła, po przy szachulcowe aneksy mieszczące łoża lokatorskie, bibliotekę oraz zakrystię. Nad prostokątnymi otworami łączącymi aneksy z nawą znajdowała się sztukatorska rokokowa dekoracja z herbami. W 1873 roku wykonano remont kościoła i w tym czasie zmieniona prawdopodobnie górną część wieży. Między innymi wymieniono pokrycie dachu z gontów na łupki.

3 Zamierzony sposób użytkowania oraz program użytkowy obiektu budowlanego

Zakres prac remontowych na wpłynie na dotychczasowy sposób użytkowania budynku a jedynie poprawi jego estetykę oraz zabezpieczy przed ewentualnym działaniem wody opadowej. Będzie on pełnił dalej funkcję kultu religijnego.

4 Miejscowy Plan Zagospodarowania Przestrzennego

Przedmiotowy budynek kościoła znajduje się na terenie, dla którego obowiązują zapisy Miejscowego Planu Zagospodarowania Przestrzennego dla fragmentu Łupawa zatwierdzonego Uchwałą numer XLIV/436/2022 Rady Gminy Potęgowo z dnia 30 marca 2022 roku, karta terenu 41-UKr – tereny usług kultu religijnego

5 Układ przestrzenny oraz forma architektoniczna

5.1 Wygląd zewnętrzny

Kościół wybudowany na planie prostokąta zamkniętego od północnego – wschodu 3 – bokiem. Od południowego – zachodu węższa prostokątna wież. Od północnego – zachodu zakrystia na planie prostokąta. Kościół 1 – nawowy z emporą muzyczną od południowego – zachodu. Kruchta ze schodami na emporę w wieży. Wejście główne w wieży od strony południowo – zachodniej. Dodatkowe wejście od południowego – wschodu oraz niezależne wejście do zakrystii.

Bryła kościoła zwarta, jednokondygnacyjna z czterokondygnacyjną wieżą i niższą od strony zakrystii. Kościół nakryty dachem dwuspadowym, wieża ośmiobocznym masywnym hełmem, zakrystia -0 dachem pulpitowym.

5.1.1 Elewacja południowo – zachodnia

Jednoosiowa, dwuosiowa w poziomie czwartej kondygnacji wieży. Na osi numer 1 wieży – otwór drzwiowy zamknięty łukiem koszowym, ujęty prostym portalem w formie filarów podtrzymujących łuk wklęsło – wypukły. W drugiej kondygnacji otwór okienny zamknięty łukiem pełnym. W poziomie trzeciej kondygnacji w ścianie pokrytej łupkiem mały otwór okienny. Czwarta kondygnacja wieży w formie mniejszej w przekroju dzwonnicy – prostokątnymi otworami z drewnianymi żaluzjami. Dzwonnica obłożona łupkiem. Hełm wieży zwieńczony kulą z krzyżem i chorągiewką z datą 1873.

5.1.2 Elewacja południowo – wschodnia

Czteroosiowa. Na osi numer 1 wieża: w drugiej kondygnacji otwór okienny zamknięty łukiem pełnym, w trzeciej - kwadratowa tarcza zegarowa i mały prostokątny otwór okienny. W poziomie czwartej kondygnacji prostokątny otwór dzwonnicy z drewnianymi żaluzjami. Trzecia i czwarta kondygnacja obłożona łupkiem. W osi numer 2 i 3 duże otwory okienne o wykroju wydłużonego prostokąta, w płaskich, szerokich opaskach z kluczem. Na osi numer 4 otwór drzwiowy zamknięty łukiem koszowym, ujęty portalem jak na elewacji południowo – zachodniej. Elewacja zwieńczona mocno profilowanym gzymsem.

5.1.3 Elewacja północno – wschodnia

Trzyosiowa. Na osi numer 1 i 2 trzy bocznie zamknięte prezbiterium – otwory okienne w skrajnych bokach jak w elewacji południowo – wschodniej. W narożnikach lizeny. Gzyms wieńczący jak w elewacji południowo – wschodniej. Na osi numer 3 zakrystia – otwór drzwiowy prostokątny. W narożu dachu nad prezbiterium chorągiewka z datą 1772.

5.1.4 Elewacja północno – zachodnia

Pięćosiowa, jednoosiowa w czwartej kondygnacji wieży. Na osiach 1 – 2 zakrystia – otwór okienny o wykroju leżącego prostokąta. Otwory okienne korpusu na osiach 3 – 5 oraz gzyms wieńczący jak na elewacji południowo – wschodniej. W czwartej kondygnacji wieży prostokątny otwór dzwonnicy z drewnianymi żaluzjami. Trzecia i czwarta kondygnacja – obłożona łupkiem.

5.2 Opis obiektu

- Fundamenty – kamienne
 - Ściany – murowane z cegły, otynkowane
 - Wieża murowana, otynkowana, III i IV kondygnacji obłożona łupkiem, wieża czterokondygnacyjna z 8- boczny masywnym hełmem
 - Dach nawy – dwuspadowy, więźba drewniana, pokrycie dachówką ceramiczną zakładkową
 - Dach wieży – pokrycie łupek
 - Dach zakrystii – kształt jednospadowy, pulpitowy pokryty papą
 - Rynny i rury spustowe PCV
 - Schody – z kruchty na wieżę i na empore muzyczną drewniane schody policzkowe, zabiegowe. Balustrada drewniana tralkowa.
 - Posadzka w kruchcie współczesna z płytek lastryko, posadzka w nawie kościoła z płytek – kamiennych współczesna.
 - Stolarka drzwiowa
- Drzwi frontowe główne drewniane, 2-skrzydłowe, deskowe posiadają oryginalne: zawiasy kątowe z hakami, zamek, klamki żeliwne. Wejście główne poprzez schody zewnętrzne granitowe, 1-biegowe, schody do zakrystii betonowe.

- Drzwi z kruchty do nawy 2- skrzydłowe, ramowo- płycinowe (skrzydła 3 – płycinowe)
- Drzwi z nawy do zakrystii 1- skrzydłowe, ramowo- płycinowe
- Stolarka okienna : współczesne, pojedyncze, metalowe, nie są uchylne, z podziałem na kwaterki.
- Wyposażenie kościoła: chrzcielnica z 1865 roku, ambona z 1750 roku.
- W obiekcie jest instalacja elektryczna.
- Kościół jest wyposażony w instalację odgromową.

6 Spełnienie warunków wynikających z zapisów MPZP

Lp.	Zapisy MPZP	Projektowane
1	Przeznaczenie terenu: teren usług kultu religijnego	Nie projektuje się zmiany sposobu użytkowania budynku kościoła a jedynie prace remontowe mające na celu poprawę stanu technicznego i estetyki obiektu.
ZASADY KSZTAŁTOWANIA ZABUDOWY ORAZ WSKAŹNIKI ZAGOSPODAROWANIA TERENU		
2	Zakaz nadbudowy kościoła	Nie dotyczy przedmiotowej inwestycji.
3	Linie zabudowy: zgodnie z rysunkiem planu	Nie dotyczy przedmiotowej inwestycji.
4	Maksymalna powierzchnia zabudowy: jak w stanie istniejącym	Nie projektuje się rozbudowy i istniejącego kościoła, bez zmian
5	Minimalny wskaźnik intensywności zabudowy: jak w stanie istniejącym	Nie projektuje się rozbudowy istniejącego kościoła, wskaźnik intensywności bez zmian
6	Minimalny udział procentowy powierzchni biologicznie czynnej: 70%	Udział powierzchni biologicznie czynnej działki wynosi 72% > 70%
7	Maksymalna liczba kondygnacji nadziemnych: jak w stanie istniejącym	Nie projektuje się nadbudowy istniejącego kościoła, ilość kondygnacji bez zmian
8	Geometria głównych połaci, pokrycie i kolorystyka dachu: geometria dachu jak w stanie istniejącym. Pokrycie dachu dachówką ceramiczną w odcieniach naturalnego ceglasto – czerwonego spieku dachówki ceramiczne. Dopuszcza się pokrycie gontem naturalnym lub łupkiem.	Zakres projektu nie dotyczy remontu dachu, istniejące pokrycie dachu nie podlega wymianie – bez zmian
9	Materiał i kolorystyka elewacji: tynk w kolorze białym, bezowym, ecru, gont naturalny łupek.	Nie projektuje się malowania zewnętrznych elewacji budynku kościoła – istniejący kolor bez zmian.

7 Opinia geotechniczna

Nie dotyczy przedmiotowego opracowania.

7.1 Budowa geologiczna podłoża gruntowego

Nie dotyczy przedmiotowego opracowania.

7.2 Warunki wodne

Nie dotyczy przedmiotowego opracowania.

7.3 Kategoria geotechniczna budynku

Nie dotyczy przedmiotowego opracowania.

7.4 Sposób posadowienia budynku

Nie dotyczy przedmiotowego opracowania.

8 Liczba lokali mieszkalnych i użytkowych

Nie dotyczy przedmiotowego opracowania

9 Dostęp dla osób niepełnosprawnych

Obiekt został zakwalifikowany jako obiekt użyteczności publicznej i jest wymagane dostosowanie obiektu do korzystania przez osoby niepełnosprawne a w szczególności osoby poruszające się na wózkach inwalidzkich. Zakres projektu dotyczy jedynie jednej prac remontowych mających na celu poprawę estetyki budynku oraz zabezpieczenia przed działaniem wód opadowych.

10 Parametry techniczne obiektu budowlanego charakteryzujące wpływ obiektu budowlanego na środowisko i jego wykorzystywanie oraz na zdrowie ludzi i obiekty sąsiednie.

10.1 Zapotrzebowanie i jakość wody

Nie dotyczy, nie ulega zmianie.

10.2 Ilość, jakość i sposób odprowadzenia ścieków

Nie dotyczy, nie ulega zmianie.

10.3 Sposób odprowadzania wód opadowych

Nie dotyczy, nie ulega zmianie.

10.4 Zapotrzebowanie C.O.

Nie dotyczy, nie ulega zmianie.

10.5 Emisja zanieczyszczeń gazowych

Nie dotyczy, nie ulega zmianie.

10.6 Rodzaj i ilość wytwarzanych odpadów

Nie dotyczy, nie ulega zmianie.

10.7 Właściwości akustyczne oraz emisje drgań, promieniowania elektromagnetycznego i innych zakłóceń

Nie dotyczy, nie ulega zmianie.

10.8 Wpływ obiektu na istniejący drzewostan, powierzchnię ziemi, w tym glebę, wody powierzchniowe

Nie dotyczy, nie ulega zmianie.

10.9 Wpływ obiektu na sąsiednie działki i zabudowę

Nie dotyczy, nie ulega zmianie.

10.10 Ocena ekologiczna

Nie dotyczy, nie ulega zmianie.

11 Analiza technicznych, środowiskowych i ekonomicznych możliwości realizacji wysoce wydajnych systemów alternatywnych zaopatrzenia w energię i ciepło

Nie dotyczy, nie ulega zmianie.

11.1 Oszacowanie rocznego zapotrzebowania na energię użytkową do ogrzewania, wentylacji, przygotowania ciepłej wody użytkowej

Nie dotyczy, nie ulega zmianie.

11.2 Dostępne nośniki energii

Nie dotyczy, nie ulega zmianie.

11.3 Wybór dwóch systemów zaopatrzenia w energię do analizy porównawczej

Nie dotyczy, nie ulega zmianie.

11.4 Obliczenia optymalizacyjno-porównawcze dla wybranych systemów zaopatrzenia w energię

ie dotyczy, nie ulega zmianie.

11.5 Wyniki analizy porównawczej i wybór systemu zaopatrzenia w energię

Nie dotyczy, nie ulega zmianie.

11.6 Analiza technicznych i ekonomicznych możliwości wykorzystania urządzeń, które automatycznie regulują temperaturę oddzielnie w poszczególnych pomieszczeniach lub w wyznaczonej strefie ogrzewanej

Nie dotyczy, nie ulega zmianie.

12 Informacje o zasadniczych elementach wyposażenia budowlano-instalacyjnego

Nie dotyczy, nie ulega zmianie.

12.1 Instalacja sanitarna

Nie dotyczy, nie ulega zmianie.

12.2 Instalacja wodna

Nie dotyczy, nie ulega zmianie.

12.3 Instalacja elektryczna

Nie dotyczy, nie ulega zmianie.

12.4 Instalacja wentylacji grawitacyjnej

Nie dotyczy, nie ulega zmianie.

12.5 Instalacja wentylacji wspomaganej

Nie dotyczy, nie ulega zmianie.

12.6 Instalacja wentylacji mechanicznej

Nie dotyczy, nie ulega zmianie.

12.7 Instalacja klimatyzacji

Nie dotyczy, nie ulega zmianie.

12.8 Instalacja gazowa

Nie dotyczy, nie ulega zmianie.

12.9 Instalacja grzewcza

Nie dotyczy, nie ulega zmianie.

12.10 Instalacja piorunochronna

Nie dotyczy, nie ulega zmianie.

12.11 Instalacja chłodnicza

Nie dotyczy, nie ulega zmianie.

13 Warunki ochrony przeciwpożarowej

Zakres prac nie spowoduje zmiany warunków przeciwpożarowych budynku. Podczas prac budowlanych należy w miejscu prowadzenia prac umieścić 2 gaśnice typu ABC o pojemności 6kg każda.

14 Stan techniczny kościoła

14.1 Fundamenty

Fundamenty kościoła kamienne. Według informacji Inwestora były wzmocniane. Kamienie wystają na poziomie cokołu.

14.2 Cokół

Cokół z materiału mieszanego. Znajdują się kamienie fundamentowe jak również cegła. Cokół jest otynkowany zaprawą cementową z wtopionymi mniejszymi kamieniami. Część kamieni odpadło. Cokół częściowo zawilgocony głównie przy odpływie deszczówki z rur spustowych.

14.3 Ściany zewnętrzne

Ściany zewnętrzne murowane, otynkowane. Widoczne ubytki i pęknięcia muru. Występuje zmiana faktury tynku w miejscach zamuroowań.

14.4 Ściany wewnętrzne

Ściany pomalowane na biało farbą emulsyjną. W miejscach naprawy tynku, wymiany instalacji elektrycznej ubytki uzupełniono gipsem. W tych miejscach farba łuszczy się, odpada

14.5 Dach nawy

Dach pokryty dachówką ceramiczną. Dachówka w dobrym stanie. W obiekcie zarówno w nawie jak i na wieży zamontowane są rynny i rury spustowe o przekroju mniejszym niż przewidziano dla tej powierzchni dachu.

14.6 Dach wieży

Dach i ściany wieży na III i IV kondygnacji pokryte łupkiem. Widoczne ubytki pojedynczych elementów, część jest uszkodzona z widocznym brakiem zamocowania [wiszące].

14.7 Okna

Okna metalowe , pojedyncze z podziałem na 3 i 4 kwatery. W oknach witraże. Okna wymagają wymiany lub montaż dodatkowego skrzydła [bez podziału] od wewnętrznej strony.

14.8 Drzwi

Drzwi główne do kościoła oraz z kruchty do nawy wymagają konserwacji.

14.9 Posadzka

Stan dobry.

14.10 Strop drewniany belkowy i schody na chór drewniane

Stan dobry.

14.11 Teren wokół kościoła

Teren wokół kościoła jest ogrodzony. Na terenie rosną wiekowe drzewa głównie klony. Teren jest podzielony na trawniki i utwardzone ścieżki. Utwardzenie wykonane jest z płytek betonowych. Płytki są popękane , ułożone na nierównym podłożu i „klawiszują” Odpływ wody opadowej wykonany jest na trawniku z wyprofilowanego betonu w kształcie korytek. Beton jest popękany, porośnięty mniejszą roślinnością. Nie spełnia swojej roli w miejscu spływu wody z rury spustowej (*woda rozpryskuje się*).

14.11.1 Stan istniejący

- Powierzchnia działki 2500 m²,
- Utwardzenie 411 m²,
- Powierzchnia zabudowy kościoła 346 m²,
- Powierzchnia biologicznie czynna $2500 - (411 + 346) = 1743$ m²,
- Wskaźnik powierzchni biologicznie czynnej $100 * (1743 / 2500) = 69\%$

14.11.2 Stan projektowany

- Powierzchnia działki 2500 m²,
- Utwardzenie 336 m²,
- Powierzchnia zabudowy kościoła 346 m²,
- Powierzchnia biologicznie czynna $2500 - (336 + 346) = 1818$ m²,
- Wskaźnik powierzchni biologicznie czynnej $100 * (1818 / 2500) = 72\%$

15 Zakres prac remontowych i konserwatorskich do wykonania

1. Malowanie ścian wewnętrznych,
2. Wymiana orywnowania
3. Wymiana nawierzchni na zewnątrz kościoła,

15.1 Malowanie ścian wewnętrznych – stan zachowania i przyczyny zniszczeń

Podczas wizji wykonanej we wnętrzu Kościoła stwierdzono, że przed malowaniem ścian farbą emulsyjną na ścianach przeprowadzono szpachlowanie powierzchni niewłaściwym materiałem. Użyto szpachli z zawartością gipsu (lokalizację pokazano na zdjęciu nr 2). Na powierzchni tynku gipsowego w środowisku zwiększonego zawilgocenia powstają plamy, wykwyty. Ta wilgoć powoduje łuszczenia gipsu co docelowo powoduje łuszczeniem farby.

Jedną z cech farby emulsyjnej jest to, że pomalowana powierzchnia „nie oddycha”. Wilgoć pochodząca z tynku i muru kumuluje się pod farbą doprowadzając ją do powstawaniu pęcherzy, a w rezultacie odpadnięciu łuszczącej się farby.



Zdjęcie nr 1: Łuszczenie farby emulsyjnej na ścianie wewnętrznej



Zdjęcie nr 2: Odpadające pęcherze farby na ścianach wewnętrznych

15.2 Orynowanie dachu



Zdjęcie nr 3: ubytki rynny w miejscu spływu wody do rury spustowej.

Podczas wizji sterdzono iż zamontowane rynny oraz rury spustowe mają zbyt mały przekrój w stosunku do powierzchni dachu. Na obiekcie zamontowano rynny 120mm oraz rury spustowe o 100mm. Przy zwiększonych opadach deszczu system nie ma możliwości na bieżąco odprowadzić wodę deszczową z dachu. Woda ta przelewa się przez rynne i spływa po powierzchni ściany. Dodatkowo w okresie zimowym woda ze śniegiem i lodem blokuje „wejście” do rur spustowych. Przy tak dużej powierzchni dachu należy zastosować większy przekrój rynien i rur spustowych.

15.3 Nawierzchnia utwardzona – ścieżki i odpływy z rur spustowych

Wokół kościoła zostały wykonane utwardzenia w formie ścieżek, dojść od bramy do wejścia głównego kościoła. Aktualnie całość utwardzenia jest wykonana z płyt chodnikowych betonowych (gładkie i ozdobne). Płytki w kilku miejscach klawiszują, oraz nierównomiernie osiadły. Powierzchnia utwardzona jest w dobrym stanie technicznym lecz wymaga poprawy praktycznie na całej powierzchni utwardzonej. Dodatkowo brak spadków chodników powoduje zaleganie wody opadowej na terenie utwardzonym. W spoinach elementów drobnowymiarowych wyrastają trawy oraz inne rośliny. Dodatkowo obrzeże wykonane bez odpowiedniego oporu powoduje że płytki „rozjeżdżają się” zmieniając profil ścieżki. Dodatkowo próg przed wejściem do kościoła powoduje brak możliwości dostępu dla osób poruszających się na wózkach inwalidzkich oraz z trudnościami ruchowymi.



Zdjęcie nr 4: Utwardzenie przy wejściu do Kościoła – próg w twarzeniu



Zdjęcie nr 5: Utwardzenie od bramy do Kościoła – widoczne załamanie płytek



Zdjęcie nr 6: Odprowadzenia wód z rur spustowych na teren przyległy

Betonowe odpływy z rur spustowych są popękane, porośnięte roślinnością i mchem, źle wyprofilowane.

16 Projektowane rozwiązania

16.1 Malowanie ścian wewnętrznych

W celu wyeliminowania nieprawidłowości występujących na ścianach wewnętrznych zaprojektowano:

- demontaż ruchomych elementów ścian (obrazy) i zabezpieczenie ich poza miejscem działań.
- zabezpieczenie posadzki i stałych elementów wyposażenia (ławki, okna, empora itp.)
- usunięcie warstwy farby emulsyjnej oraz gipsu szpachlowego
- powierzchnie zagruntować (UNIGRUNT)
- wyrównanie powierzchni ścian. Prace te należy wykonać wapienną zaprawą o minimalnym uziarnieniu następnie dokonać przetarcia powierzchni
- dwukrotne malowanie farbą krzemianową (dla powierzchni wewnętrznych) np. Remmers lub podobne
- do malowania zastosować farbę białą tej samej firmy

Uwaga: Przed ustawieniem rusztowania należy zabezpieczyć posadzkę stosując podkłady drewniane dla rusztowania stałego lub koła gumowe dla rusztowania przestawnego.

16.2 Orynnowanie (rynny i rury spustowe)

Zaprojektowano rynny dachowe systemowe z blachy miedzianej o szerokości 1/2 Ø150mm Rynny należy zamocować na hakach ze spadkiem 0,5% w kierunku rury spustowej. Haki pod rynny należy mocować do deski okapowej w rozstawie maksymalnym co 60cm. Łączenie odcinków rynien zaprojektowano na złączki z uszczelką. Rury spustowe dachu systemowe o średnicy 120mm prefabrykowane. Rury spustowe należy rozmieścić w istniejących miejscach oraz dodać dwie dodatkowe rury na tyłach kościoła. Rury spustowe montować do ścian budynku używając obejm w rozstawie maksymalnym co 2,0m. Pierwszą górną obejmę należy zamontować bezpośrednio pod kolanem łączącym rurę spustową z rynną.

16.2.1 Bryła główna kościoła

- Ustawienie rusztowania do prac przy nawie Kościoła
- Demontaż jednej warstwy dachówki przy okapie.
- Demontaż rynien
- Sprawdzenie stan zachowania pasa nadrynnowego, ewentualnie wymienić na nowy z blachy miedzianej.
- Montaż nowej rynny z blachy miedzianej o średnicy 150 mm (poza hakami do rynien należy zastosować odciąg, montaż odciągów w każdej połowie rozpiętości pomiędzy hakami)
- Przy połączeniu rynny i rury spustowej zastosować sztucer łączący te dwa elementy
- Montaż rur spustowych z blachy miedzianej o średnicy 120 mm. Dolną część rury zaopatrzyć w wylewkę skierowaną do kamiennej zlewni - odpływu w trawniku.

16.2.2 Wieża kościoła

Prace prowadzone na wieży należy prowadzić przy użyciu podnośnika koszowego o odpowiednim wysięgu.

- Demontaż warstwy łuku przy rynnach
- Demontaż rynien
- Demontaż istniejącego pasa nadrynnowego
- Montaż nowego pasa nadrynnowego z blachy miedzianej

- Montaż nowej rynny z blachy miedzianej o średnicy 150 mm (poza hakami do rynien należy zastosować odciąg, montaż odciągów w każdej połowie rozpiętości pomiędzy hakami)
- Przy połączeniu rynny i rury spustowej zastosować sztucer łączący te dwa elementy
- Montaż rur spustowych z blachy miedzianej o średnicy 120 mm. Dolną część rury zaopatrzyć w wylewkę skierowaną do kamiennej zlewni - odpływu w trawniku.

16.3 Nawierzchnia utwardzona

Na terenie działki Inwestora zaplanowano wymianę utwardzenia terenu. Utwardzenie to umożliwi komunikację od bramy do wejścia głównego budynku oraz do pozostałych wejść budynku. Powierzchnie utwardzone zostaną wykonane z drobnowymiarowych elementów betonowych typu POLBRUK PETRA. Obrzeża dobrano kolorystycznie do koloru chodnika. Powierzchnie utwardzone będą umożliwiały ruch pieszy. Nie ma możliwości wjazdu pojazdów o DMC powyżej 3,5T. Kostkę ułożyć z jednostronnym spadkiem. Woda opadowa będzie częściowo infiltrowana a częściowo spływała na teren zielony.

Zaprojektowano:

- Utwardzenie terenu z elementów drobnowymiarowych - kostka betonowa h=8cm, wymiary zewnętrzne ~36x26cm.
- Geometrię utwardzenia zaprojektowano w miejscu istniejącego utwardzenia z delikatnymi zmianami.
- Obrzeża chodnikowe o wymiarach 30cm x 6cm – kolor szaro-beżowy



Zdjęcie nr 7: Wzór ułożenia utwardzenia oraz obrzeża chodnikowego

Charakterystyka materiałów:

Kostka betonowa:

- Długość 36cm,
- szerokość 26 cm,

Roboty rozbiórkowe:

Istniejące utwardzenie z płyt betonowych należy zdjąć, złożyć na paletach. Płyty nadają się do dalszego zastosowania. Decyzja o ich dalszym losie zależy od Inwestora.

Roboty ziemne:

Należy istniejącą podsypkę, grunt, wybrać do poziomu -40cm poniżej poziomu terenu. Należy wykonać 30 cm warstwę z kruszywa łamanego. W tej warstwie należy już uformować spadki terenu. Warstwę tę należy zagęścić płytami wibracyjnymi. Na tak przygotowanym podłożu należy ułożyć kostkę brukową na podsypce piaskowej stabilizowanej cementem.

W rejonie zbliżeń z istniejącym uzbrojeniem podziemnym roboty należy wykonywać ręcznie.

Konstrukcje nawierzchni:

- Nawierzchnia z kostki bet. h=8cm na podsypce cementowo – piaskowej grubości 3cm,
- Podbudowa z kruszywa łamanego #0/32 stabilizowane mechanicznie grubości 30cm,

Obrzeża:

Jako obrzeże należy zastosować palisadę betonową wysokości 20cm. Kostkę należy zlicować z górą palisady. Jako ogranicznik należy wykonać odbój betonowy.

16.4 Odprowadzenie wód opadowych od ściany kościoła

Wszystkie betonowe odpływy z nawierzchni trawiastej należy rozebrać, skuć. Następnie należy je odtworzyć z elementów prefabrykowanych. Nowe odpływy (koryta wykonać z granitu.) Mogą być jednolite granitowe lub wykonane z kostki granitowej. W obu przypadkach odpływ powinien być tak wyprofilowany aby odprowadzał wodę opadową od budynku w kierunku terenu biologicznie czynnego. Zaleca się wykonanie ogrodów deszczowych na terenie działki.

W przypadku wykonania koryta z elementów drobnowymiarowych, elementy te należy uszczelnić. Wielkość spadku powinien zapewnić prawidłowy spływ wody nie powodując zastoju wody w korycie. Długość koryta powinien wynosić 1,5 m – 2,0 m, głębokość w granicach 8-10 cm przy całkowitej szerokości 50-60 cm.



Zdjęcie nr 8: Przykładowy sposób uformowania odpływu wody wykonanego z elementów drobnowymiarowych.

**PROJEKT PRAC REMONTOWYCH I RESTAURATORSKICH
W KOŚCIELE PARAFIALNYM W ŁUPAWIE WRAZ Z
WYMIANĄ UTWARDZEŃ TERENU**

Adres kategoria obiektu budowlanego	<p>Łupawa 38, 76 – 242 Łupawa dz. nr ewidencyjny: 166 obręb ewidencyjny: 0010 Łupawa, jednostka ewidencyjna: gmina Potęgowo ID działki: 221207_2.0010.166</p> <p>Kościół Parafialny pw. Matki Boskiej Częstochowskiej w Łupawie Kategoria obiektu budowlanego: X Nr rejestru zabytków Województwa Pomorskiego 201 (nr dawnego rejestru zabytków Województwa Słupskiego - 76) Data wpisu – 02.02.1961</p>
Inwestor	<p>Parafia pw. Matki Boskiej Częstochowskiej w Łupawie Łupawa 38 76 – 242 Łupawa</p>

Projektant:

Branża	Projektant	Uprawnienia	Podpis
Konstrukcja Konserwacja	inż. Irena Tyszka	<p>Uprawnienia AN/8346/195/79 Specjalność : konstrukcyjno-budowlana Upr.1/98 PSOZ-I-5345/49/98 Specjalność : konserwatorska</p>	<i>Irena Tyszka</i>

Słupsk luty 2024 rok

17.1 Podstawa opracowania

- art.34 ust.3, pkt.5 w związku z art.3 pkt.20 Ustawy z dnia 7 lipca 1994 roku. Prawo budowlane (*j.t. Dz. U. 2023 poz.682*),
- plany sytuacyjny,,
- przepisy odrębne,
- wizja lokalna w terenie.

17.2 Informacje podstawowe

Przez obszar oddziaływania obiektu, zgodnie z art.3 pkt.20 prawa budowlanego, należy rozumieć „.....teren wyznaczony w otoczeniu obiektu budowlanego na podstawie przepisów odrębnych, wprowadzających związane z tym obiektem ograniczenia w zagospodarowaniu, w tym zabudowy tego terenu” czyli innymi słowy jest to teren, który po wybudowaniu zamierzonej inwestycji (*należy wziąć pod uwagę funkcję, formę, wysokość, konstrukcję i inne jej cechy charakterystyczne*) może być narażony na pewne niedogodności, np. zwiększone zanieczyszczenie powietrza, zapachy, hałas, ograniczenia dopływu światła dziennego a także powodować ograniczenia w sposobie użytkowania lub zagospodarowania sąsiednich działek. Ponadto należy pamiętać, że obszar oddziaływania wychodzący poza obszar działki może dotyczyć nie tylko samych budowanych obiektów ale i urządzeń z nimi związanych np. lokalizacji szamba, studni, drenażu rozsączającego z przydomowej oczyszczalni ścieków itp.

Działka numer 166, objęta zakresem inwestycji, zlokalizowana jest w obrębie ewidencyjnym Łupawa, gmina Potęgowo, dla którego obowiązują zapisy Miejscowego Planu Zagospodarowania Przestrzennego dla fragmentu obrębu Łupawa, w gminie Potęgowo zatwierdzonego Uchwałą numer XLIV/436/2022 Rady Gminy Potęgowo z dnia 30 marca 2022 roku, szczegółowa karta terenu 41 – Ukr (*tereny usług kultu religijnego*).

Działka o nr ewid. 166, obręb Łupawa gmina Potęgowo graniczy z następującymi działkami:

- Od północy, północno – zachodniej i północno - wschodniej – działka numer 165, obręb ewidencyjny Łupawa, gmina Potęgowo – działka drogowa,
- Od strony południowej – działka numer 153/2, obręb ewidencyjny Łupawa, gmina Potęgowo – działka drogowa,

Na obszarze objętym opracowaniem Inwestor ma zamiar przeprowadzić pracę remontowe oraz restauratorskie polegające na malowaniu ścian wewnątrz kościoła i wymianie orygowania oraz wymianie nawierzchni wokół budynku.

17.3 Ustalenie obszaru oddziaływania

Dla przedmiotowej inwestycji ustalono:

- Projektowane zamierzenie inwestycyjne jest usytuowane z zachowaniem normatywnych odległości od granic z sąsiednimi działkami zgodnie z Rozporządzeniem Ministra Infrastruktury z dnia 12 kwietnia 2002 roku w „sprawie warunków technicznych, jakim powinny odpowiadać budynki i ich usytuowanie”.

W wyniku projektowanych prac budowlanych – remontowych odległość istniejącej zabudowy od granic działki oraz od sąsiednich obiektów budowlanych nie ulega zmianie.


W związku z powyższym obszar oddziaływania remontu budynku Kościoła Parafialnego pw. Matki Boskiej Częstochowskiej w Łupawie, o którym mowa w art. 28

ust. 2 ustawy - Prawo budowlane, obejmuje działkę 166, obręb ewidencyjny Łupawa, jednostka ewidencyjna gmina Potęgowo.

Ustalenia obszaru oddziaływania w ograniczaniu zagospodarowania terenów sąsiednich ustalono na podstawie niżej wymienionych przepisów:

- Ustawy z dnia 27 kwietnia 2001 roku Prawo ochrony środowiska (Dz.U.2013.1232.j.t.),
- Ustawy z dnia 27 marca 2003 roku o Planowaniu i zagospodarowaniu przestrzennym (Dz.U.2015.199.j.t. ze zm.),
- Ustawy z dnia 10 kwietnia 1997 roku Prawo energetyczne (Dz.U.2012.1059.j.t. ze zm.),
- Ustawy z dnia 21 marca 1985 roku O drogach publicznych (Dz.U.2015.460.j.t.),
- Ustawy z dnia 17 maja 1989 roku Prawo geodezyjne i kartograficzne (Dz.U.2015.520.j.t. ze zm.),
- Rozporządzenia Ministra Spraw Wewnętrznych i Administracji z dnia 7 czerwca 2010 roku W sprawie ochrony przeciwpożarowej budynków i innych obiektów budowlanych i terenów (Dz.U.2010.109.719).

Projektant:

Branża	Projektant	Uprawnienia	Podpis
Konstrukcja Konserwacja	inż. Irena Tyszka	Uprawnienia AN/8346/195/79 Specjalność : konstrukcyjno-budowlana Upr.1/98 PSOZ-I-5345/49/98 Specjalność : konserwatorska	

**PROJEKT PRAC REMONTOWYCH I RESTAURATORSKICH
W KOŚCIELE PARAFIALNYM W ŁUPAWIE WRAZ Z
WYMIANĄ UTWARDZEŃ TERENU**

Nazwa zamierzenia budowlanego	PRACE BUDOWLANE I RESTAURATORSKIE W KOŚCIELE PARAFIALNYM W ŁUPAWIE
Adres kategoria obiektu budowlanego	<p>Łupawa 38, 76 – 242 Łupawa dz. nr ewidencyjny: 166 obręb ewidencyjny: 0010 Łupawa, jednostka ewidencyjna: gmina Potęgowo ID działki: 221207_2.0010.166</p> <p>Kościół Parafialny pw. Matki Boskiej Częstochowskiej w Łupawie Kategoria obiektu budowlanego: X Nr rejestru zabytków Województwa Pomorskiego 201 (nr dawnego rejestru zabytków Województwa Słupskiego - 76) Data wpisu – 02.02.1961</p>
Inwestor	Parafia pw. Matki Boskiej Częstochowskiej w Łupawie Łupawa 38 76 – 242 Łupawa

Projektant:

Branża	Projektant	Uprawnienia	Podpis
Konstrukcja Konservacja	inż. Irena Tyszka	Uprawnienia AN/8346/195/79 Specjalność : konstrukcyjno-budowlana Upr.1/98 PSOZ-I-5345/49/98 Specjalność : konserwatorska	<i>Irena Tyszka</i>

18.1 Zakres robót całego przedsięwzięcia

Zakres prac:

- Malowanie ścian wnętrza kościoła
- Wymiana orynnowania
- Wymiana nawierzchni na zewnątrz kościoła

18.2 Wykaz istniejących obiektów budowlanych

Budynek kościoła to obiekt wolnostojący usytuowany w centralnej części działki oznaczonej numerem 166, wolnostojący z dobudowaną od strony północnej zakrystią. Pozostała część działki została zagospodarowana jako parkowy z zielenią niską, krzewami oraz drzewami wysokimi, przynależny i wykorzystywany na potrzeby parafii. Działka jest w całości ogrodzona metalowym ogrodzeniem z dwoma wejściami – od strony zachodniej oraz południowo – wschodniej.

Wokół całej działki znajdują się działki drogowe oraz niezbędne miejsca parkingowe. Sąsiednie nieruchomości zabudowane są budynkami mieszkalnym jednorodzinnymi, budynkami gospodarczymi oraz obiektami użytkowymi.

Sąsiednia zabudowa nie stwarza zagrożenia dla projektowanych prac budowlanych w budynku kościoła ani robót zewnętrznych na terenie działki numer 166.

18.3 Przewidywane zagrożenia w czasie realizacji robót

- ryzyko upadku z wysokości ponad 3,0 m,
- potknięcie się na tym samym poziomie
- kontakt ze stosowanym środkiem,
- kontakt z przedmiotami ostrymi
- prace bezpośrednio na rusztowaniu
- ryzyko porażenia prądem

18.4 Inne zagrożenia

- kontakt z przedmiotami ostrymi – teren budowy oraz składowiska materiałów,
- kontakt z przedmiotami będącymi w ruchu – miejsce obsługi pilarek oraz elektronarzędzi,
- obrażenie wskutek zimna – otwarta przestrzeń placu budowy,
- obrażenie wskutek gorąca, niebezpieczeństwo udaru słonecznego – otwarta przestrzeń placu budowy,
- porażenie prądem elektrycznym – plac budowy w miejscach wykonywania robót spawalniczych, obsługi pilarek i elektronarzędzi,
- zaprószenie oczu – obsługa pilarki, szlifowanie,
- rozerwanie się tarczy – przy obsłudze szlifierki,
- hałas – prace rozbiórkowe,

18.5 Szkolenia pracowników

Szkolenia w dziedzinie bezpieczeństwa i higieny pracy dla pracowników zatrudnionych na stanowiskach robotniczych, przeprowadza się jako:

- szkolenie wstępne,
- szkolenie zgodnie z instrukcją stosowanych środków

Szkolenia te przeprowadzane są w oparciu o programy poszczególnych rodzajów szkolenia.

Szkolenia wstępne ogólne („instruktaż ogólny”) przechodzą wszyscy nowo zatrudniani pracownicy przed dopuszczeniem do wykonywania pracy. Obejmuje ono zapoznanie pracowników z podstawowymi przepisami bhp zawartymi w Kodeksie pracy, w układach

zbiorowych pracy i regulaminach pracy, zasadami bhp obowiązującymi w danym zakładzie pracy oraz zasadami udzielania pierwszej pomocy.

Szkolenie wstępne na stanowisku pracy („Instruktaż stanowiskowy”) powinien zapoznać pracowników z zagrożeniami występującymi na określonym stanowisku pracy, sposobami ochrony przed zagrożeniami, oraz metodami bezpiecznego wykonywania pracy na tym stanowisku.

Pracownicy przed przystąpieniem do pracy, powinni być zapoznani z ryzykiem zawodowym związanym z pracą na danym stanowisku pracy. Fakt odbycia przez pracownika szkolenia wstępnego ogólnego, szkolenia wstępnego na stanowisku pracy oraz zapoznania z ryzykiem zawodowym, powinien być potwierdzony przez pracownika na piśmie oraz odnotowany w aktach osobowych pracownika

Projektant:

Branża	Projektant	Uprawnienia	Podpis
Konstrukcja Konservacja	inż. Irena Tyszka	Uprawnienia AN/8346/195/79 Specjalność : konstrukcyjno-budowlana Upr.1/98 PSOZ-I-5345/49/98 Specjalność : konserwatorska	<i>Irena Tys</i>

19 Uprawnienia i przynależność do izb zawodowych

WOJEWÓDZKIE BIURO
PLANOWANIA PRZESTRZENNEGO
W SŁUPSKU

Słupsk, dnia 17.12. 1979 r.

Znak: AN/ 8346/195, 79

STWIERDZENIE PRZYGOTOWANIA ZAWODOWEGO

do pełnienia samodzielnych funkcji technicznych w budownictwie

Na podstawie § 5 ust. 1 § i § 13 ust. 1 pkt. 2 § 6 ust. 1 rozporządzenia Ministra Gospodarki Terenowej i Ochrony Środowiska z dnia 20 lutego 1975 r. w sprawie samodzielnych funkcji technicznych w budownictwie (Dz. U. Nr 8, poz. 46) stwierdza się, że

Obywatel IRENA MOZOLEWSKA - TYSZKA
(wymienić imię — imiona i nazwisko)

INŻYNIER BUDOWNICTWA LADOWEGO

(wymienić tytuł zawodowy)

urodzony dnia 25.04.1949 r w Słupsku
posiada przygotowanie zawodowe upoważniające do wykonywania samodzielnej funkcji

kierownik budowy i robót w specjalności konstrukcyjno - budowlanej
(określić rodzaj funkcji)

(określić rodzaj specjalności techniczno-budowlanej lub specjalności zawodowej)

Obywatel IRENA MOZOLEWSKA-TYSZKA jest upoważniony do:
(imię — imiona i nazwisko)

1. do kierowania, nadzorowania i kontrolowania budowy i robót, kierowania i kontrolowania wytwarzania konstrukcyjnych elementów budowlanych oraz oceniania i badania stanu technicznego w zakresie wszelkich budynków oraz innych budowli, z wyłączeniem linii, węzłów i stacji kolejowych, dróg oraz lotniskowych dróg startowych i manipulacyjnych, mostów, budowli hydrotechnicznych i wodnomelioracyjnych.
2. do sporządzania w budownictwie osób fizycznych projektów w zakresie rozwiązań konstrukcyjno - budowlanych wszelkich budynków i budowli.
3. do sporządzania w budownictwie osób fizycznych projektów w zakresie rozwiązań architektonicznych:
 - a/ budynków inwentarskich i gospodarczych, adaptacji projektów typowych i powtarzalnych innych budynków oraz sporządzania planów zagospodarowania działki związanych z realizacją tych budynków.
 - b/ budowli nie będących budynkami.



Z up. Wojewody
DYREKTOR
Wojewódzkiego Biura Planowania Przestrzennego
mgr inż. arch. ANTONI WŁODZIMIERZ
Główny Architekt Województwa

Otrzymuje:

Ob. Irena Mozolewska - Tyszka

(strona)

(podpis z podaniem imienia, nazwiska i stanowiska służb.)

Słupsk, 1998-07-03

Z A Ś W I A D C Z E N I E Nr 1/98

Na podstawie art. 217 §2 pkt 2 Kodeksu postępowania administracyjnego i §18 ust.1 i 2 i §20 rozporządzenia Ministra Kultury i Sztuki z dnia 11 stycznia 1994 r o zasadach i trybie udzielania zezwoleń na prowadzenie prac konserwatorskich przy zabytkach oraz prac archeologicznych i wykopaliskowych, warunkach ich prowadzenia i kwalifikacjach osób, które mają prawo prowadzenia tej działalności (Dz.U. Nr. 16 poz.55), stwierdzam, że;

inż. bud. lądowego Irena TYSZKA
urodzona 25.04.1949 r w Słupsku
zamieszkała w Słupsku ul. Romera 11/13

posiada kwalifikacje w zakresie;

1. kierowania robotami budowlanymi przy zabytkach w specjalności konstrukcyjno - budowlanej,
2. wykonywania funkcji inspektora nadzoru inwestorskiego przy zabytkach nieruchomych w specjalności konstrukcyjno - budowlanej.

Niniejsze zaświadczenie nie zwalnia od obowiązku każdorazowego uzyskania zezwolenia wojewódzkiego konserwatora zabytków na prowadzenie prac przy zabytkach, określonego przepisami powołanego rozporządzenia.

Kopię zaświadczenia składa się do akt znajdujących się przy rejestrze wydanych zaświadczeń o kwalifikacjach.

Zaświadczenie wydaje się na wniosek zainteresowanego.

Opłatę skarbową w wysokości 3 zł skasowano na wniosku.

otrzymują

1. Irena Tyszka zam. Słupsk,
ul. Romera 11/13
2. Urząd Wojewódzki w Słupsku,
Wydział Gospodarki Przestrzennej
i Komunikacji
3. a/a

Z up WOJEWODY

mgr inż. arch. Andrzej Dąbkowski
Wojewódzki Konserwator Zabytków



Zaświadczenie
o numerze weryfikacyjnym:
POM-GXU-9N2-32C *

Pani Irena Tyszka o numerze ewidencyjnym POM/BO/5054/01
adres zamieszkania ul.Zamiejska 2, 76-200 Słupsk
jest członkiem Pomorskiej Okręgowej Izby Inżynierów Budownictwa i posiada wymagane
ubezpieczenie od odpowiedzialności cywilnej.
Niniejsze zaświadczenie jest ważne od 2024-01-01 do 2024-12-31.

Zaświadczenie zostało wygenerowane elektronicznie i opatrzone bezpiecznym podpisem elektronicznym
weryfikowanym przy pomocy ważnego kwalifikowanego certyfikatu w dniu 2023-12-18 roku przez:

Krzysztof Wilde, Przewodniczący Rady Pomorskiej Okręgowej Izby Inżynierów Budownictwa.

Zgodnie z art. 78¹ K.c.

§ 1. Do zachowania elektronicznej formy czynności prawnej wystarcza złożenie oświadczenia woli w postaci elektronicznej i opatrzenie go
kwalifikowanym podpisem elektronicznym.

§ 2. Oświadczenie woli złożone w formie elektronicznej jest równoważne z oświadczeniem woli złożonym w formie pisemnej.

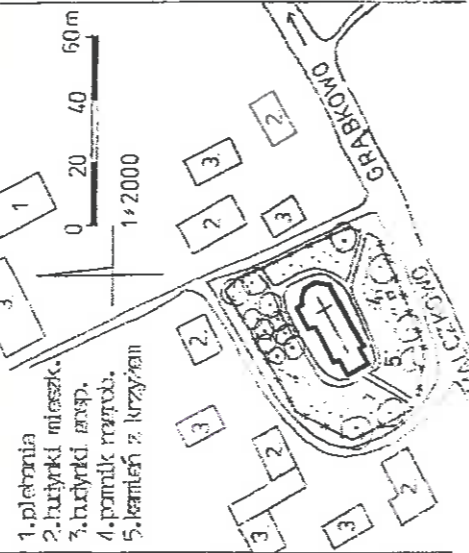
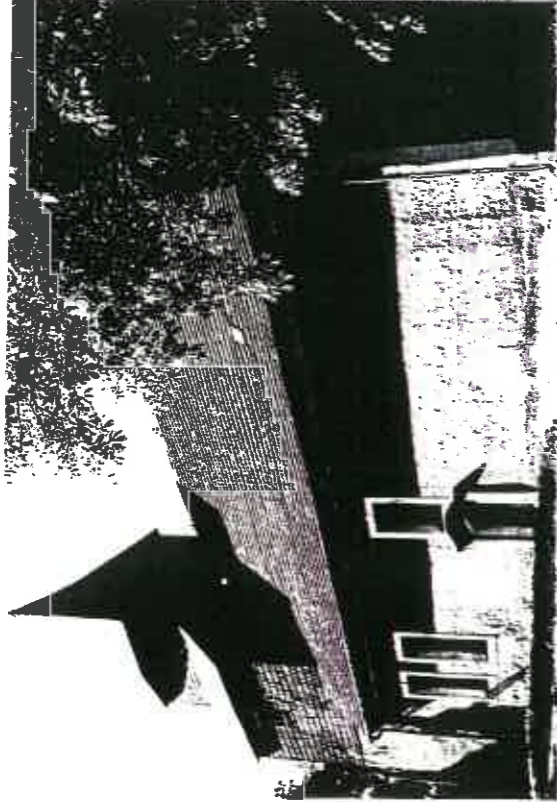


* Weryfikację poprawności danych w niniejszym zaświadczeniu można sprawdzić za pomocą numeru weryfikacyjnego zaświadczenia na
stronie Polskiej Izby Inżynierów Budownictwa www.plib.org.pl lub kontaktując się z biurem właściwej Okręgowej Izby Inżynierów
Budownictwa.

OŚRODEK DOKUMENTACJI
ZABYTEKÓW W WARSZAWIE
KARTA EWIDENCYJNA ZABYTEKÓW
ARCHITEKTURY I BUDOWNICTWA

1. Obiekt

KOŚCIÓŁ PROTEST. ob. RZYM. - KAT. PAR. P. W. MB. CZĘSTOCHOWSKIEJ



Wzr. ODZ. I

A B C D E F G H I J K L M N O P R S T U V W X Y Z Nr

2. Czas powstania

1772r., 1873r.

3. Miejscowość

ŁUPAWA



4. Adres

nr hipoteczny
lub. ewid. gruntów 160

5. Przynależność administracyjna

województwo ... **śląski** ...
gmina ... **Potęgowo** ...
6. Poprzednie nazwy miejscowości

niem. LUPOW

7. Przynależność administracyjna przed 1 VI 1975

województwo ... **śląski** ...
powiat ... **Śląsk** ...
8. Właściciel i jego adres

**Diecezja Pelplińska
Parafia w Łupawie
76-242 ŁUPAWA tel. 11-55-63**

9. Użytkownik i jego adres

J. W.

10. Rejestr zabytków

Nr ... **A-76** ... data ... **2002-07-10** ...

WKLADKA DO KARTY EWIDENCYJNEJ ZABYTEKÓW ARCHITEKTURY I BUDOWNICTWA

ZALĄCZNIK NR 1.

1. Miejscowość..... LUPAWA	kościół	opis c.d., rzut poziomy, zdjęcia
2. Gmina..... Potęgowo		
3. Województwo..... śląskie		

5 Zawartość wkładki (nazwa materiału uzupełniającego)

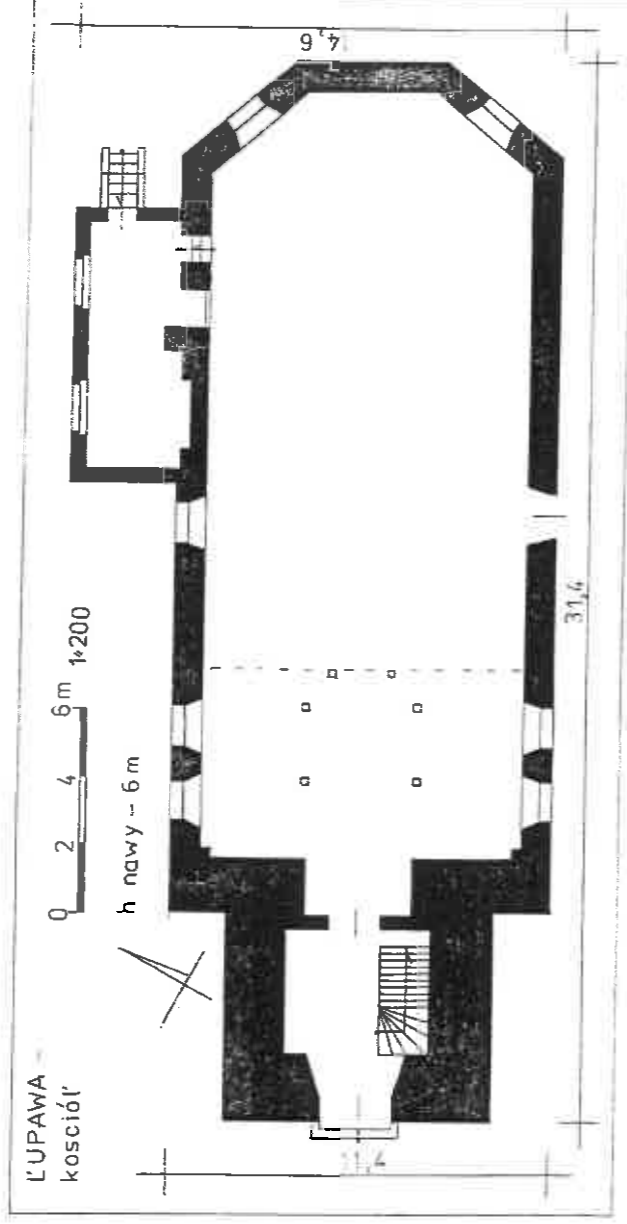
jak w elewacji pd.-wschodniej. Na 3 osi zakrystia - otwór drzwiowy prostokątny. W narożu dachu nad prezbiterium chorągiewka z datą "1772".

Elewacja pn.-zach. 5-osioła, 1-osioła w IV kondygnacji wieży. Na 1-2 osi zakrystia - otwory okienne o wykroju leżącego prostokątny. Otwory okienne korpusu na 3-5 osi oraz gzyms wieńczący jak w elewacji pd.-wschodniej. W IV kondygnacji wieży prostokątny otwór dzwonniczy z drewnianymi żaluzjami. IIIIIV kondygnacja wieży obłożona łupkiem.

**Wyposażenie-ambona 1750r., chrzcielnica 1865r.
Instalacje-elekt.**

Spis zdjęć:

1. Wieża
2. Elewacja pd.-wsch.
3. Elewacja pn.-zach.
4. Elewacja pn.-wsch.
5. Zegar na wieży
6. Portal główny w wieży
7. Prezbiterium
8. Empora muzyczna
9. Drzwi wew. z wieży do nawy
10. Drzwi wew. do zakrystii



Wkładkę złożył: M. Glińska VII. 1998r. (imię, nazwisko, data)

Miejsce uruchomienia prac w wówał: PZOZ Słupsk

Wzór OUV 1995 r.

1. Autorzy, historia obiektu, określenie stylu

Kościół w Łupawie wymieniany jest już w XIII wieku. Następna wzmianka pochodzi z 1494 r. Możliwe, że dolna część wieży obecnego XVIII-wiecznego kościoła pochodzi z dawnego założenia gotyckiego. Pierwotna świątynia spłonęła w czasie wojny 30-letniej (1618-1648 r.). Następny kościół stanął w 1. 50-tych XVII w. W 1772 r. powstał obecny. Na wschodniej ścianie, wewnątrz kościoła, jeszcze przed wojną św. Isidrała inskrypcja wymieniająca fundatorów świątyni: generała Filipa Witelma von Gramkow i tajnego radcę Michala Ernsta von Kocha, a także mistrza murarskiego, który pracował przy jej wzniesieniu - Jan Gottfried. Podana była także data ukończenia budowy - rok 1772. Jeszcze w 1959 r. zachowane były po prostu strzechy kościoła, po trzy szachulcowe aneksy mieszczące łóże kolatorskie, bibliotekę oraz zakrystię. Nad prostokątnymi otworami łączącymi aneksy z nawą znajdowała się sztukatorska rokokowa dekoracja z herbami. Wielką wartość miała biblioteka, która posiadała zbiór książek z lat 1499-1831. W 1973 r. nastąpił remont kościoła i w tym czasie zmieniono prawdopodobnie górną część wieży. M.in. wymieniono pokrycie dachu z gontu na łupki. Kościół rokokowy.

13. Opis (sytuacja, materiały i konstrukcja, rzut, bryła, elewacje, wnętrza, wyposażenie, instalacje)

Kościół położony w północnej części wsi, po północnej stronie głównej drogi wiejskiej, biegnącej na zachód do Malczkowa i na wschód do Grąbkowa. W bliskim sąsiedztwie zabudowa zagrodowa, ok. 100 m na pn.-wschód plebania w XIX-wiecznym budynku z czerwonej cegły. Chętnie przykościelny na planie zbliżonym do owalu z zachowanym w dużym procencie starodrzewiem głównie klony. W południowej części cmentarza, przy ogrodzeniu - fragment XIX-wiecznego nagrobka i dalej kamień, z nieczytelnymi inskrypcjami.

Kościół murywany z cegły, na kamiennych fundamentach, otynkowany - tynk cementowo-wapienny. III kondygnacja wieży obłożona łupkiem. Strop drewniany, belkowy z otynkowaną podsufitką, malowaną współcześnie w kasetony z geometrycznym ornamentem. **Wieżba dachowa** drewniana, stolcowa. **Pokrycie dachu** - dachówka ceramiczna, karpówka, ułożona podwójnie w koronkę; na wieży - łupki; na zakrystii - papa. **Posadzka** współczesna z lastrico; w zakrystii "biała". **Schody** zewnętrzne przy wejściu głównym w wieżę, granitowe, 1-biegowe, 2-stopniowe; do zakrystii, cementowe, 1-biegowe. **Schody wewnętrzne** na emporę, drewniane, policzkowe, zabiegowe, balustrada drewniana, tralkowa - tralki wysmukłe, słupki okrągłe. **Drzwi zewnętrzne**: główne, 2-skrzydłowe, deskowe, opierzone deskami ułożonymi w romby, zawiasy katowe z hakiem, sztyldzik ozdobnie wycięty, klamka żeliwna, prosta; boczne pd.-wsch., 2-skrzydłowe, deskowe, opierzone deskami wycięty, klamka żeliwna; klamka j.w.; do zakrystii, współczesne, 1-skrzydłowe, ramowo-płycinowe, zawiasy, sztyldzik. **Drzwi wewnętrzne**: z kruchty do nawy, 2-skrzydłowe, ramowo-płycinowe, zawiasy czopowe. **Wnętrze**: płyciny środkowe większe, zawiasy pionowe z hakiem, sztyldzik ozdobnie wycięty, klamka żeliwna, prosta; z nawy do zakrystii, 1-skrzydłowe, ramowo-płycinowe (2-płycinowe, płyciny ozdobnie wycięte), zawiasy pasowe z hakiem, rozgałęzione na końcach, kute, sztyldzik w kształcie sercowatego liścia z zapadką. **Okna** współczesne, metalowe, krosnowe, nieuchylne, wielokwaterowe. **Kościół na planie** prostokąta zamkniętego od pn.-wschodu 3-bokiem. Od pd.-zachodu węższa, prostokątna wieża. Od pn.-zachodu zakrystia na planie prostokąta. **Kościół** 1-nawowy z emporą muzyczną od pd.-zachodu. Krucho ze schodami na emporę w wieży. Wejście główne w wieży od pd.-zachodu, boczne od pd.-wschodu, do zakrystii od pn.-wschodu.

Bryła zwarta. **Kościół** I-kondygnacyjny z IV-kondygnacyjną wieżą i niższą od nawy zakrystią. **Kościół** nakryty dachem 2-spadowym, wieża 8-bocznym masywnym hełmem, zakrystia dachem pulpitowym.

Elewacja pd.-zach. 1-osioła, 2-osioła w IV kondygnacji wieży. Na 1 osi wieża - otwór drzwiowy zamknięty łukiem koszowym, ujęty prostym portalem w formie filarów podtrzymujących łuk wklęsło-wypukły. W II kondygnacji otwór okienny zamknięty łukiem pełnym. III kondygnacja wieży przykryta łukiem z małym prostokątnym otworem okiennym, przebitym niesymetrycznie. IV kondygnacja wieży w formie mniejszej w przekroju dzwonniczy - otwory prostokątne z choroągiewką z datą "1873".

Elewacja pd.-wsch. 4-osioła. Na 1 osi wieża: w II kondygnacji otwór okienny zamknięty łukiem pełnym, w III kondygnacji kwadratowa tarcza zegarowa i mały prostokątny otwór okienny, w IV kondygnacji prostokątny otwór dzwonniczy z drewnianymi żaluzjami. III i IV kondygnacja wieży obłożona łupkiem. Na 2-4 osi korpus. Na 2 i 3 osi duże otwory okienne o wykroju wydłużonym z łukiem koszowym, ujęty portalem jak w elewacji pd.-zach. Elewacja zwieńczona mocno profilowanymi gzymsami.

Elewacja pn.-wsch. 3-osioła. Na 1 i 2 osi 3 bocznie zamknięte prezbiterium - otwory okienne w skrajnych bokach jak w elewacji pd.-wschodniej. W narożnikach lizeny. Gzyms wieńczący

14. Kubatura 2270,2 m ³	15. Powierzchnia użytkowa 256,8 m ²	16. Przeznaczenie pierwotne sakralne	17. Użytkowanie obecne sakralne
<p>18. Prace budowlane i konserwatorskie, ich przebieg i dokumentacja (po 1945 r.)</p> <p>Współcześnie dobudowana zakrystia. Jeszcze w 1963r. istniały szachulcowe aneksy, których stan techniczny był jednak bardzo zły. Zapewne po 1963r. zostały rozebrane i na ich miejscu powstała nowa zakrystia.</p>			
<p>20. Najpilniejsze postulaty konserwatorskie</p> <p>Remont pokrycia dachu, naprawa rynien i rur spustowych. Remont elewacji.</p>			
<p>19. Stan zachowania (fundamenty, ściany zewnętrzne, ściany wewnętrzne, sklepienia, stropy, konstrukcje dachowe, pokrycie dachu, wyposażenie i instalacje)</p> <p>W złym stanie pokrycie dachu. Obluźniony łupek i mocno obsunięta, pokryta mchem dachówka. Nieszczerne i skorodowane rynny i rury spustowe. Niewielkie ubytki łupka na ścianach wieży, pojedyncze obsunięcia. W złym stanie tynk na elewacjach korpusu i wieży - zniszczony, kruszący się. Zniszczona tarcza zegarowa na wieży.</p>			

21 Miejscowy Plan Zagospodarowania Terenu dla obszaru działki numer 166 obręb Łupawa, Gmina Potęgowo

21.1 Karta terenu 41-UKr – tereny usług kultu religijnego

Potęgowo ,dnia . 2023-10-03 r.

RPGNiG.6724.1.1.2015.IK

WYPIS I WYRYS Z MIEJSCOWEGO PLANU ZAGOSPODAROWANIA PRZSTRZENNEGO dla obszaru dz. nr 166 obręb Łupawa, w gminie Potęgowo

INFORMACJA

Zgodnie z obowiązującym miejscowym planem zagospodarowania przestrzennego MPZP dla fragmentu obrębu Łupawa, w gminie Potęgowo (UCHWAŁA NR XLIV/436/2022 RADY GMINY POTĘGOWO opublikowany DZIENNIK URZĘDOWY WOJEWÓDZTWA POMORSKIEGO Poz. 1788) informuję, że:

- teren działki geod. Nr 166 ,położony obręb ŁUPAWA ,gm.Potęgowo - oznaczony jest w planie symbolem 41-UKr

§ 57. Dla terenu 41-UKr (o powierzchni ok. 0,25 ha), oznaczonego na rysunku planu obowiązują następujące ustalenia:

1. Przeznaczenie terenu: teren usług kultu religijnego.
2. Zasady kształtowania zabudowy oraz wskaźniki zagospodarowania terenu:
 - 1) zakaz lokalizacji nowej zabudowy;
 - 2) zakaz nadbudowy budynku kościoła;
 - 3) linie zabudowy: zgodnie z rysunkiem planu;
 - 4) maksymalna powierzchnia zabudowy (dla terenu): jak w stanie istniejącym;
 - 5) maksymalny wskaźnik intensywności zabudowy (dla terenu): jak w stanie istniejącym;
 - 6) minimalny wskaźnik intensywności zabudowy (dla terenu): jak w stanie istniejącym;
 - 7) minimalna powierzchnia nowo wydzielonej działki budowlanej: w liniach rozgraniczających terenu;
 - 8) minimalny udział procentowy powierzchni biologicznie czynnej (dla terenu): 70%;
 - 9) maksymalna liczba kondygnacji nadziemnych: jak w stanie istniejącym;
 - 10) geometria głównych połaci, pokrycie i kolorystyka dachu: geometria dachu, jak w stanie istniejącym. Pokrycie dachu dachówką ceramiczną w odcieniach naturalnego, ceglasto-czerwonego spieku dachówki ceramicznej. Dopuszcza się pokrycie gontem naturalnym lub łupkiem;
 - 11) materiał i kolorystyka elewacji: tynk w kolorze białym, beżowym, écru, gont naturalny, łupek.
3. W granicach terenu, zgodnie z rysunkiem planu, zlokalizowany jest obiekt i obszar wpisany do rejestru zabytków, figurując w rejestrze zabytków woj. pomorskiego, dla których obowiązują ustalenia zawarte w § 13 ust.1.
4. Zasady budowy systemów komunikacji oraz minimalna liczba miejsc postojowych: zgodnie z § 26.
5. Zasady modernizacji, rozbudowy i budowy systemów infrastruktury technicznej: zgodnie z § 28 i § 29.
6. Ustala się stawkę procentową, na podstawie której ustala się opłatę, o której mowa w art. 36 ust. 4 ustawy, w wysokości 0%.

21.1 Zasady ochrony dziedzictwa kulturowego i zabytków

Zasady ochrony dziedzictwa kulturowego i zabytków

§ 13. 1. W granicach obszaru objętego planem, na terenie 41-UKr, zlokalizowany jest obiekt i obszar wpisany do rejestru zabytków, figurujący w rejestrze zabytków woj. pomorskiego, oznaczony na rysunku planu, tj.: Kościół parafialny p.w. Matki Boskiej Częstochowskiej wraz z otoczeniem, wpisany na podstawie decyzji z dnia 2 lutego 1961r., pod nr rejestru A-201, dla których obowiązują przepisy ustawy o ochronie zabytków i opiece nad zabytkami.

2. W granicach obszaru objętego planem, na terenach 69-ZL, 70-ZP/MN,U, 71-ZP/MN,U, zlokalizowany jest obszar wpisany do rejestru zabytków, figurujący w rejestrze zabytków woj. pomorskiego, oznaczony na rysunku planu, tj.: park, wpisany na podstawie decyzji z dnia 15 lipca 1959r., pod nr rejestru A-110, dla którego obowiązują przepisy ustawy o ochronie zabytków i opiece nad zabytkami.

§ 14. 1. W granicach obszaru objętego planem, zgodnie z rysunkiem planu, zlokalizowane są obiekty ujęte w ewidencji zabytków, tj. budynek mieszkalny – Łupawa 35 na terenie 4-MN, dom mieszkalny – Łupawa 31 na terenie 5-MN, budynek mieszkalny – Łupawa 23 na terenie 7-MN, nadleśniczówka – Łupawa 26 na terenie 8-MN, budynek mieszkalny – Łupawa 15 i budynek mieszkalny – Łupawa 17, na terenie 19-MN,U, budynek mieszkalny – Łupawa 58 na terenie 21-MN,U, budynek mieszkalny – Łupawa 36 na terenie 24-MN,U, budynek mieszkalny – Łupawa 37 na terenie 24-MN,U, leśniczówka – Łupawa 21 na terenie 26-MN,U, młyn wodno-elektryczny – Łupawa 7 na terenie 28-MN,U, szkoła – Łupawa 34 na terenie 39-UO, plebania i budynek gospodarczy – Łupawa 38 na terenie 42-Ukr, budynek mieszkalny – Łupawa 30 na terenie 45-RM, urząd celny – Łupawa 49 na terenie 60-ZL, dla których ustala się:

- 1) nakaz ochrony historycznej lokalizacji budynku oraz historycznych elementów budynku, tj. bryły, kształtu dachu, dyspozycji ścian (w tym rozmieszczenia otworów okiennych i drzwiowych), detalu architektonicznego (w tym kształtek ceglanych, lizen, bonii, fryzów, grzymsów, naczółków i przyczółków, historycznych tynków, historycznej stolarki okiennej, w tym wielkości i kształtu otworów okiennych i drzwiowych, podziałów stolarki okiennej i drzwiowej, a w przypadku jej braku nakaz odtworzenia), materiałów budowlanych, kolorystyki (w tym w szczególności kolorystyki wynikającej z zastosowania kamiennych, ceglanych, historycznie tynkowanych z detalem architektonicznym i drewnianych elewacji);
 - 2) zakaz ocieplania i tynkowania od zewnątrz budynków;
 - 3) stosować dachówkę ceramiczną w kolorze naturalnej dachówki ceramicznej lub blachodachówkę z posypką mineralną w kolorze ceglastym. Dla budynków zlokalizowanych pod adresem Łupawa nr 7, 15, 17, 30, 58, dopuszcza się pokrycie dachu papą;
 - 4) zakaz nadbudowy;
 - 5) zakaz rozbudowy budynków od strony frontowej oraz od strony najbardziej eksponowanej;
 - 6) dopuszcza się rozbudowę budynków w głąb działki, od strony tylnej elewacji budynku, wyłącznie o taras lub ogród zimowy;
 - 7) w przypadku zniszczenia części lub całości budynku, obowiązuje nakaz odtworzenia budynku w zakresie elementów podlegających ochronie określonych w ust.1, na podstawie dokumentacji, źródeł archiwalnych i ikonograficznych;
 - 8) wszelkie działania w obrębie obiektów ujętych w wojewódzkiej ewidencji wymagają stosowania przepisów odrębnych, dotyczących ochrony zabytków i opieki nad zabytkami.
2. Na terenie 74-ZP, zgodnie z rysunkiem planu, zlokalizowany jest cmentarz ewangelicki, ujęty w wojewódzkiej ewidencji zabytków, dla którego obowiązują następujące ustalenia:

- 1) zakaz realizacji wszelkiej działalności inwestycyjnej niezwiązanej z rewaloryzacją cmentarza;
- 2) nakaz zachowania i konserwacji zachowanych elementów cmentarza, takich jak ogrodzenie, bramy, kaplice, oraz historycznych elementów ukształtowania terenu cmentarza, układu kwater i mogił;
- 3) nakaz zachowania i konserwacji starodrzewu. Dopuszcza się wycinkę drzew i krzewów w uzasadnionych przypadkach złego stanu sanitarnego zieleni zagrażającego bezpieczeństwu ludzi i mienia. W przypadku wycinki braki drzewostanu należy uzupełniać nasadzeniami tego samego gatunku lub innego gatunku zgodnie z historycznymi wskazaniem. Wycinkę dla nowego zagospodarowania cmentarza dopuszcza się po uprzednim opracowaniu dokumentacji zawierającej analizę źródeł historycznych obiektu, analizę stanu istniejącego obiektu z określeniem jego stanu zachowania oraz planu zagospodarowania obejmującego elementy małej architektury, zieleni, układu komunikacyjnego itp. lub zakresu działań porządkujących obiekt;
- 4) dopuszcza się usuwanie elementów mających niekorzystny wpływ na stan zachowania albo wygląd cmentarza (np. samosiewy, wysypiska śmieci itp.);
- 5) nakaz ucyfrowienia cmentarza w krajobrazie, poprzez odpowiedniego oznakowanie obszaru oraz ochronę jego otoczenia i ekspozycji;
- 6) zakaz lokalizacji w bezpośrednim otoczeniu cmentarza inwestycji dyszharmonizujących przestrzennie i kompozycyjnie z historycznym cmentarzem oraz jego elementami;
- 7) dopuszcza się prace inwentaryzacyjne oraz konserwatorskie, zapewniające ochronę przed degradacją zabytkowego cmentarza;
- 8) nakaz współdziałania w zakresie zamierzeń rewaloryzacyjnych lub nowego zagospodarowania cmentarza i innych działań związanych z pracami ziemnymi z odpowiednim organem ds. ochrony zabytków;
- 9) wszelkie działania w obrębie cmentarza wymagają stosowania przepisów odrębnych dotyczących ochrony zabytków i opieki nad zabytkami.

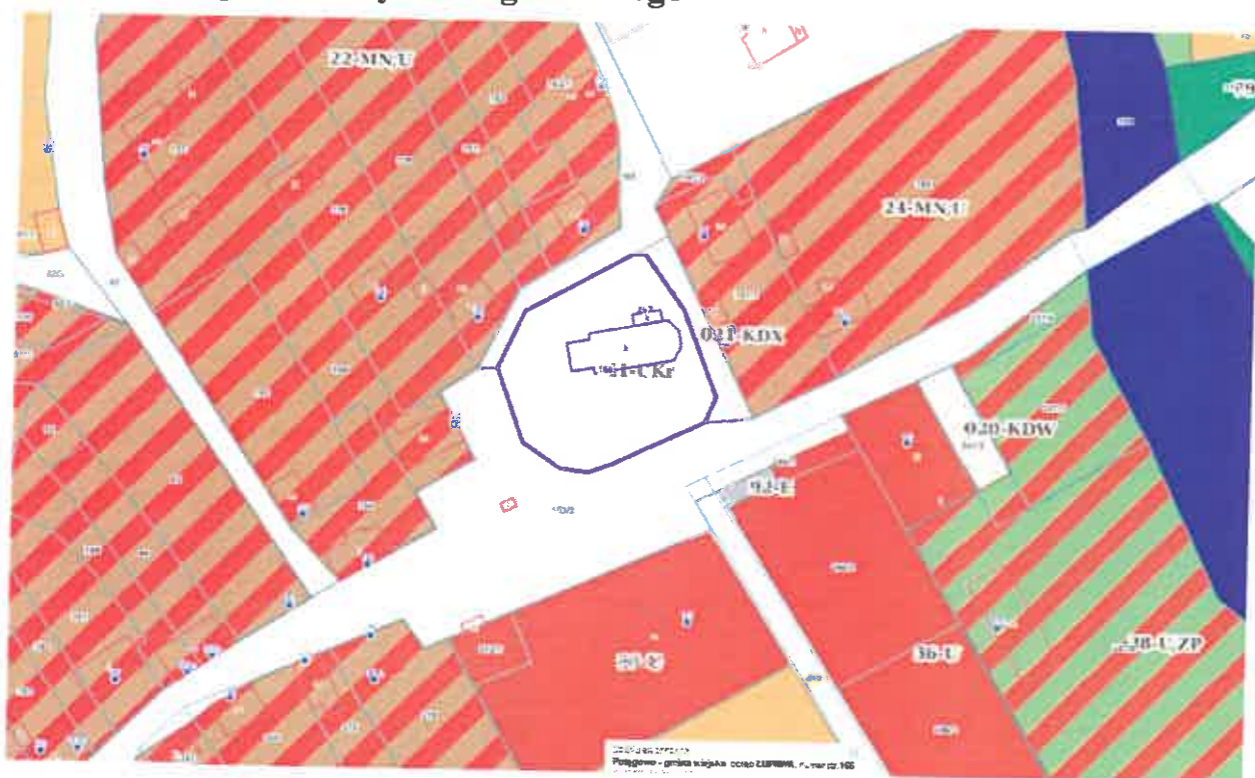
§ 15. 1. W granicach obszaru objętego planem, zgodnie z rysunkiem planu, zlokalizowane są następujące stanowiska archeologiczne:

- 1) stanowisko archeologiczne wpisane do rejestru zabytków województwa pomorskiego pod nr rejestru C-51, objęte strefą pełnej ochrony konserwatorskiej stanowiska archeologicznego, ujętego w rejestrze zabytków tj. stanowisko AZP 10-32/45 m.8 w miejscowości Łupawa (osada k. pomorskiej, cmentarzysko k. pomorskiej, osada k. łużyckiej, osada z okresu wczesnego średniowiecza), dla którego wyklucza się wszelką działalność inwestycyjną, zwłaszcza związaną z pracami ziemnymi, bądź przekształceniem krajobrazu. Wszelkie prace i roboty ziemne przy zabytku, w tym prace archeologiczne i wykopaliskowe, wolno prowadzić tylko za pozwoleniem właściwego Wojewódzkiego Konserwatora Zabytków;
- 2) stanowiska archeologiczne ujęte w wojewódzkiej ewidencji zabytków, tj.:
 - a) stanowisko AZP 10-32/28 m.31 w miejscowości Łupawa (osada: okres wczesnego średniowiecza), objęte strefą pełnej ochrony konserwatorskiej stanowiska archeologicznego WI, dla której ustala się zakaz prowadzenia jakichkolwiek prac inwestycyjnych i ziemnych w strefie oraz jej bezpośrednim otoczeniu oraz nakaz uzgadniania wszystkich planów i projektów z właściwym Wojewódzkim Konserwatorem Zabytków,
 - b) stanowisko AZP 10-32/26 m.59 w miejscowości Łupawa (śląd osadniczy/osada: k. łużycka, k. oksywsko-wielbarska, wczesne i późne średniowiecze), stanowisko AZP 10-32/27 m.9 w miejscowości Łupawa (śląd osadniczy/osada: k. łużycko-pomorska, k. oksywsko-wielbarska, wczesne i późne średniowiecze), stanowisko AZP 10-32/33 m.10 w miejscowości Łupawa (śląd osadniczy/osada: wczesne i późne średniowiecze, nowożytność), AZP 10-32/72 m.7 w miejscowości Łupawa (cmentarzysko: k. pomorska), AZP 10-32/73 m.16 w miejscowości Łupawa (cmentarzysko: k. pomorska), AZP 10-32/76 m.63 w miejscowości Łupawa (śląd osadniczy/osada: k. pomorska, wczesne średniowiecze), objęte strefami częściowej ochrony konserwatorskiej stanowisk archeologicznych WI1,

dla których, w przypadku planowania prac ziemnych ustala się wymóg przeprowadzenia archeologicznych badań ratowniczych wyprzedzających inwestycję, w zakresie określonym przez właściwego Wojewódzkiego Konserwatora Zabytków,

c) stanowisko AZP 10-32/11 m.40 (śląd osadniczy: neolit), stanowisko AZP 10-32/29 m.33 w miejscowości Łupawa (śląd osadniczy: wczesna epoka brązu, wczesne średniowiecze), stanowisko AZP 10-32/30 m.50 w miejscowości Łupawa (śląd osadniczy/punkt osadniczy: k. łużycka, k. pomorska, wczesne średniowiecze, późne średniowiecze), stanowisko AZP 10-32/31 m.51 w miejscowości Łupawa (śląd osadniczy: k. łużycka, wczesne średniowiecze, późne średniowiecze), stanowisko AZP 10-32/32 m.52 w miejscowości Łupawa (śląd osadniczy: neolit), AZP 10-32/44 m.55 w miejscowości Łupawa (śląd osadniczy: neolit, wczesne średniowiecze/późne średniowiecze), objęte strefami ograniczonej ochrony konserwatorskiej stanowisk archeologicznych VIII, dla których, w przypadku planowania prac ziemnych ustala się wymóg przeprowadzenia archeologicznych badań interwencyjnych o charakterze nadzoru archeologicznego prowadzonego w trakcie realizacji inwestycji, w zakresie określonym przez właściwego Wojewódzkiego Konserwatora Zabytków.

21.1 Fragment załącznika graficznego

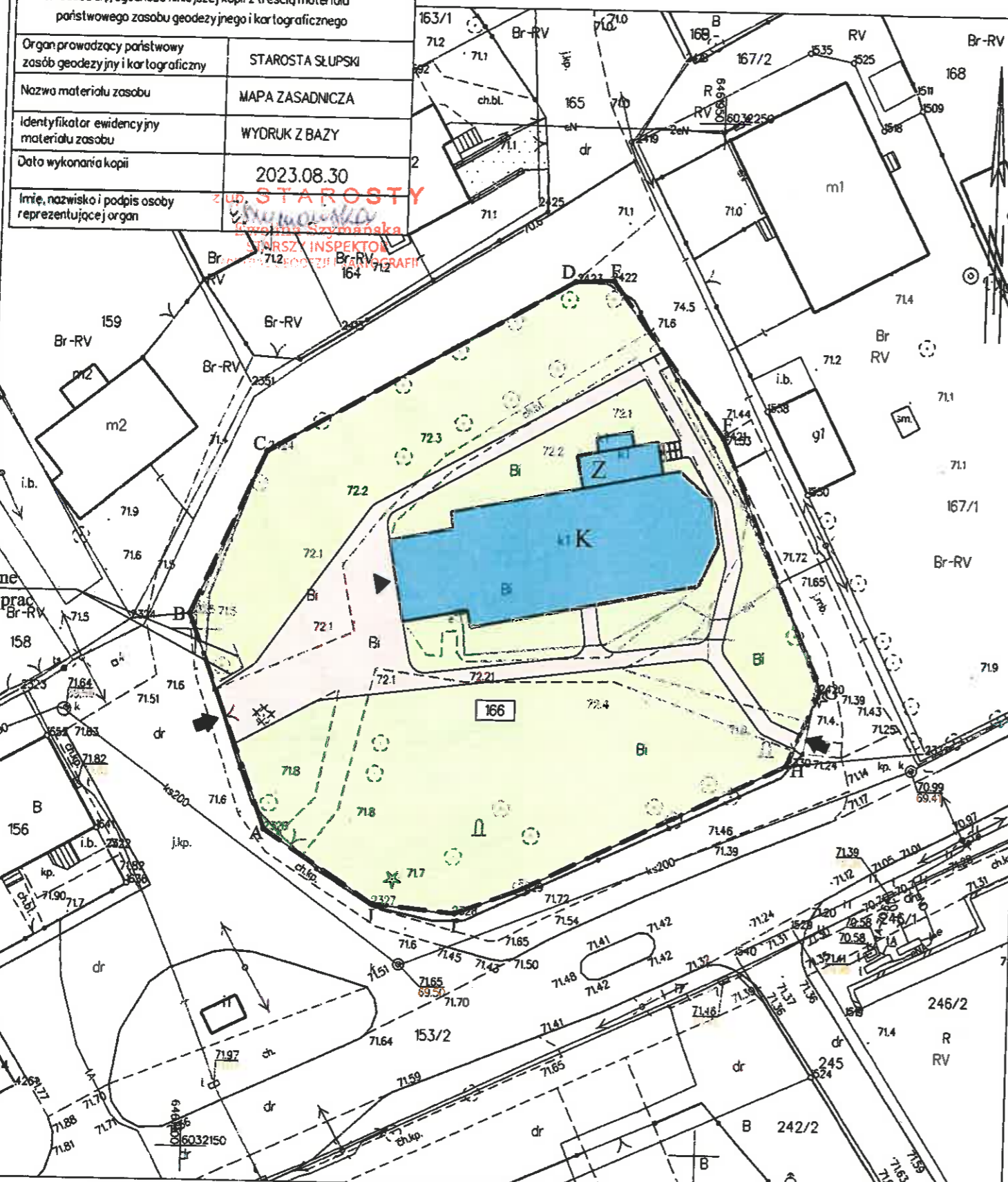


MAPA ZASADNICZA
obr. Łupawa 0010: dz. 166
SKALA 1:500

Układ odniesienia: PL-ETRF89, układ wsp. płaskich: PL-2000 strefa 6 (18°), układ wys.: PL-EVRF2007-NH

Poświadczam się, zgodność niniejszej kopii z treścią materiału państwowego zasobu geodezyjnego i kartograficznego	
Organ prowadzący państwowy zasób geodezyjny i kartograficzny	STAROSTA SŁUPSKI
Nazwa materiału zasobu	MAPA ZASADNICZA
Identyfikator ewidencyjny materiału zasobu	WYDRUK Z BAZY
Data wykonania kopii	2023.08.30
Imię, nazwisko i podpis osoby reprezentującej organ	

STAROSTA
Ewelina Szymańska
Starsza Inspektor
Wydział Geodezji i Kartografii



Ogrodzenie przestawne na czas prowadzenia prac budowlanych

Słupsk dn. 30.08.2023
Sporządził(a) wydruk: Ewelina Szymańska



LEGENDA:

A...J	- ZAKRES OPRACOWANIA - GRANICA DZIAŁKI - (działka numer 166, obręb ewidencyjny Łupawa)
	- numer ewidencyjny działki
	- numer ewidencyjny budynków
	- kościół - ZAKRES OPRACOWANIA
	- zakrystia - ZAKRES OPRACOWANIA
	- Projektowany teren utwardzony
	- teren biologicznie czynny
	- główne wejście do budynku kościoła
	- wjazd / wejści na teren działki

Jednostka projektująca:



MICHAŁ TYSZKA
PRACOWNIA PROJEKTOWA
KONSTRUKCJE BUDOWLANE
tel: 660-882-601 / www.tyszka.pl

Tytuł rysunku:
PLAN SYTUACYJNY

Nazwa obiektu budowlanego:
KOŚCIÓŁ PARAFIALNY W ŁUPAWIE

Adres obiektu budowlanego:
Łupawa 38, 76 - 242 Łupawa
dz. nr ewid.166, obręb ewidencyjny Łupawa, Gmina Potęgowa

Inwestor:
PARAFIA pw. MATKI BOSKIEJ CZĘSTOCHOWSKIEJ W ŁUPAWIE
Łupawa 38, 76 - 242 Łupawa

Projektant:
inż. Irena Tyszka
uprawnienia nr AN/8346/195/79
Specjalność: konstrukcyjno - budowlana
uprawnienia nr 1/98 PSOZ-1-5345/49/98
Specjalność: konserwatorska

Data:	SKALA	BRANŻA	NR RYS	NR STRONY
luty 2024r.	1:500	ARCHITEKTURA	A1